

**Tabla 1.** Información de organismos plagas identificados en plantas hospedantes de la Sede Robledo del T. de A. **Fuente:** Elaboración propia 2020

Nombre común	Clase	Orden	Familia	Zona de ubicación en el T. de A.	Familia de planta hospedante	Sintomatología o actividad observada en la planta
Hormiga	Insecta	Hymenoptera	Formicidae	1	Solanaceae	Se encontraron en asociación con insectos chupadores de savia de la familia Membracidae
Áfido	Insecta	Hemiptera	Aphididae	2	Brassicaceae Apiaceae	Amarillamiento de las hojas
Chinche	Insecta	Hemiptera	Pentatomidae	3	Malvaceae	No se encontró daño
Mosca blanca	Insecta	Hemiptera	Aleyrodidae	4	Musaceae Fabaceae	Amarillamiento de las hojas
Escama blanca	Insecta	Hemiptera	Diaspididae	5	Rutaceae	Amarillamiento de las hojas, defoliación severa, secamiento de algunas ramas
Cochinilla	Insecta	Hemiptera	Pseudococcidae	6	Verbenaceae	Pudrición de las raíces, marchitez general de la planta, defoliación
Chicharrita	Insecta	Hemiptera	Membracidae	1	Solanaceae	Amarillamiento de las hojas
Picudo	Insecta	Coleoptera	Curculionidae	1	Lauraceae	No se encontró daño
Mariquita o vaquita	Insecta	Coleoptera	Coccinellidae	1	Cucurbitaceae	Perforación de las hojas
Trips	Insecta	Thysanoptera	Thripidae	1	solanaceae	Cicatrices en las hojas
Grillo o saltamontes	Insecta	Orthoptera	Acrididae	3	Malvaceae	Perforación de las hojas y defoliación
Ácaro	Arachnida	Prostigmata	NI*	3 y 5	Malvaceae	Deformaciones de la parte apical de la planta, abultamientos en el follaje

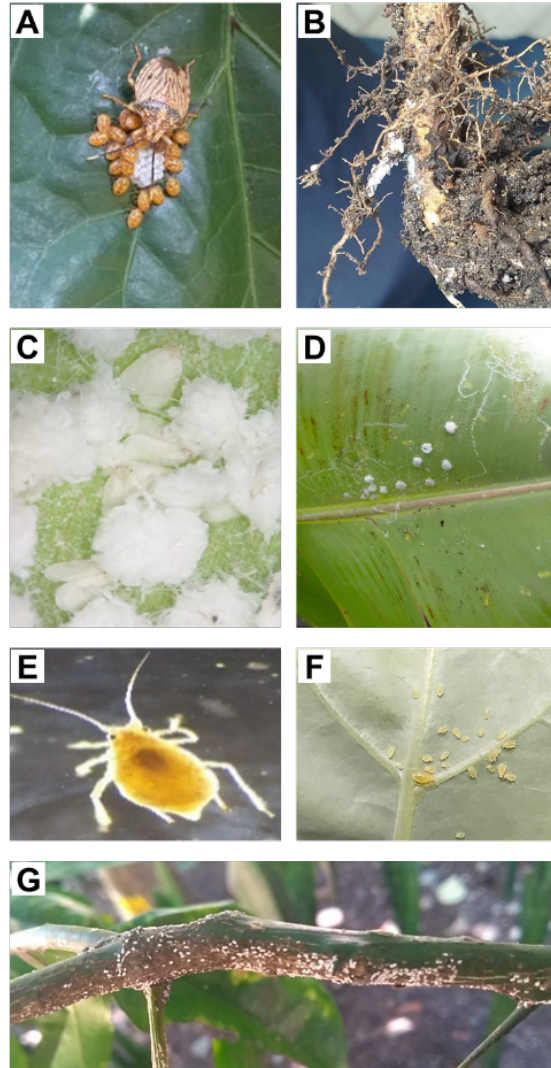
\* NI: No identificada.



**Figura 1.** Mapa de la Institución Universitaria Tecnológico de Antioquia (TdeA) (Sede Robledo).

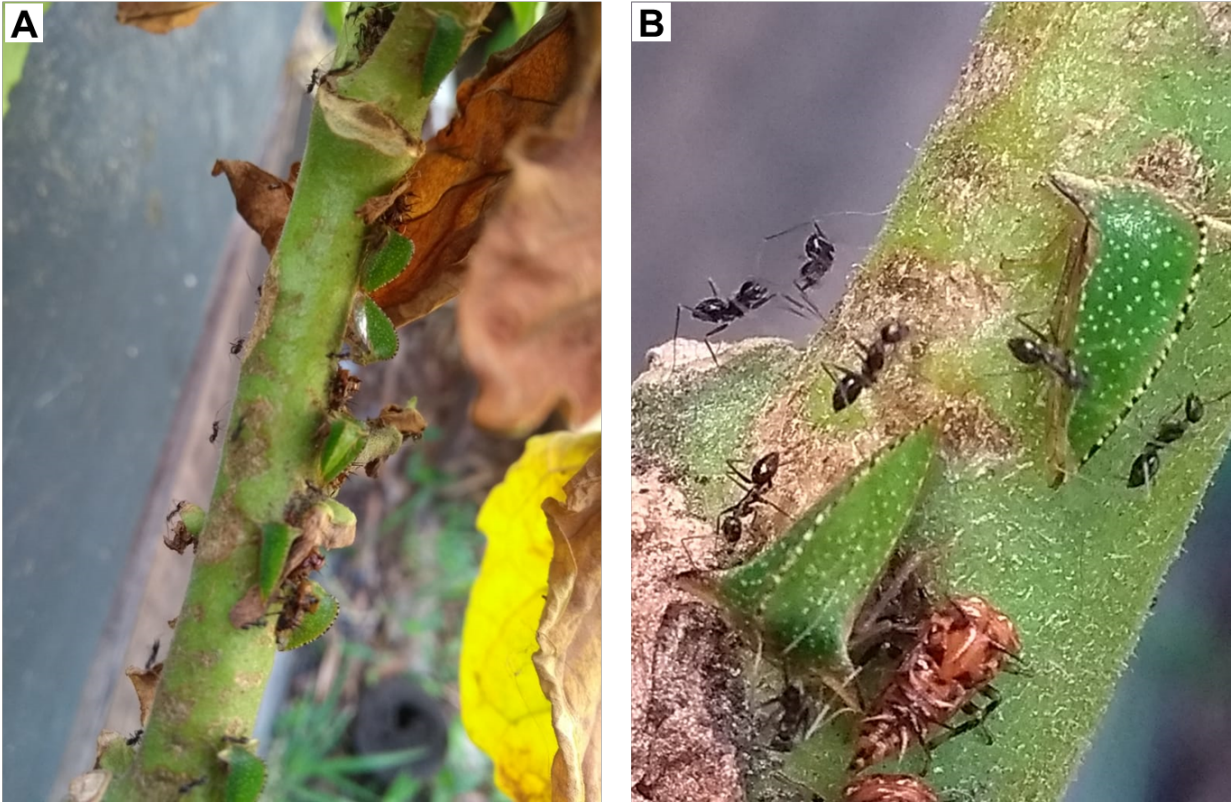
Los números en blanco representan los bloques de la institución. Los números en negro representan las seis zonas de muestreo que fueron definidas para este estudio.

**Fuente:** Adaptado del mapa encontrado en la página oficial del Tecnológico de Antioquia - Institución Universitaria



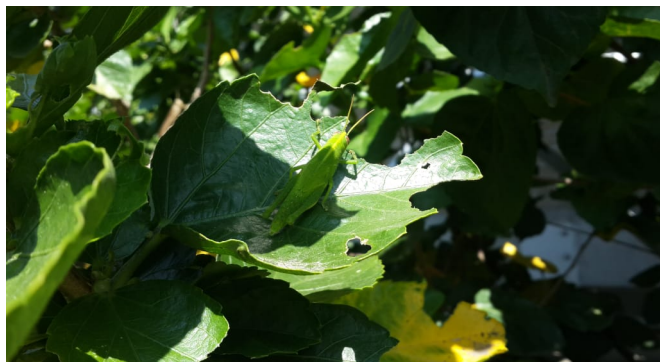
**Figura 2.** Insectos plaga del orden Hemiptera identificados en diversas especies vegetales del Tecnológico de Antioquia (Sede Robledo). (A) Insecto de la familia Pentatomidae en una planta de la familia Malvaceae al cuidado de ninfas jóvenes. (B) Insectos adultos y jóvenes de la familia Pseudococcidae en las raíces de una planta de la familia Verbenaceae. (C) Insectos adultos y exuvias de pupa de la familia Aleyrodidae, presentes en hojas de la planta de la familia Musaceae, observada al estereoscopio. (D) Daño ocasionado por insectos adultos y jóvenes de la familia Aleyrodidae, en hojas de una planta musácea. (E) Insecto plaga de la familia Aphididae observado al estereoscopio. (F) Insectos adultos y jóvenes de la familia Aphididae en hojas de una planta de la familia Brassicaceae. (G) Insectos plaga de la familia Diaspididae en el tallo de una planta de la familia Rutaceae.

**Fuente:** Elaboración propia.



**Figura 3.** Asociación entre insectos del orden Hymenoptera (hormigas de color negro de la familia Formicidae) y del orden Hemiptera. Las hormigas se encuentran en asociación con insectos adultos de la familia Membracidae (de color verde) y jóvenes (ninfas de color marrón), perteneciente al orden Hemiptera. Los tres tipos de insectos se encuentran en el tallo de una planta solanácea.

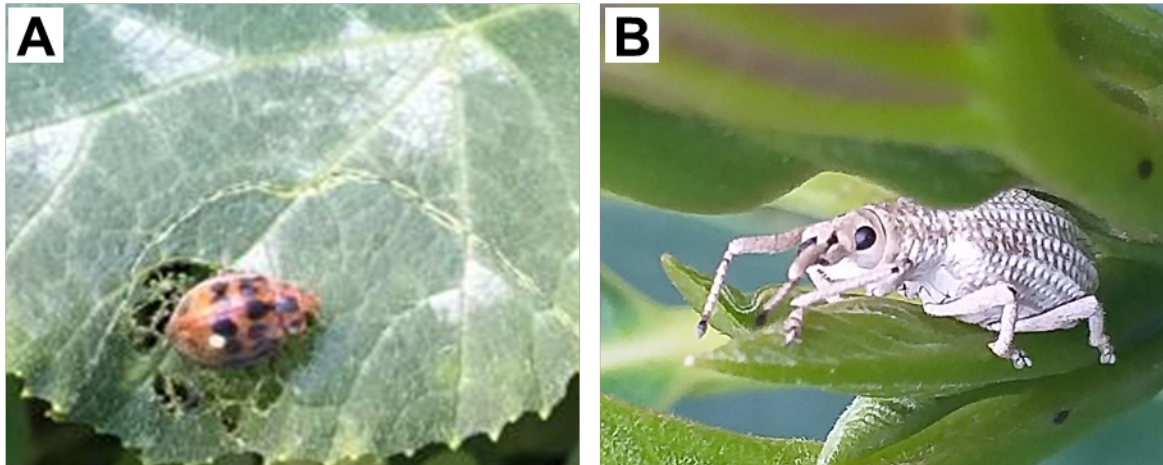
**Fuente:** Elaboración propia.



**Figura 4.** Insecto conocido comúnmente como grillo o saltamonte, de la familia Acrididae y el orden Orthoptera, causando daño directo en hojas de una planta de la familia Malvaceae.

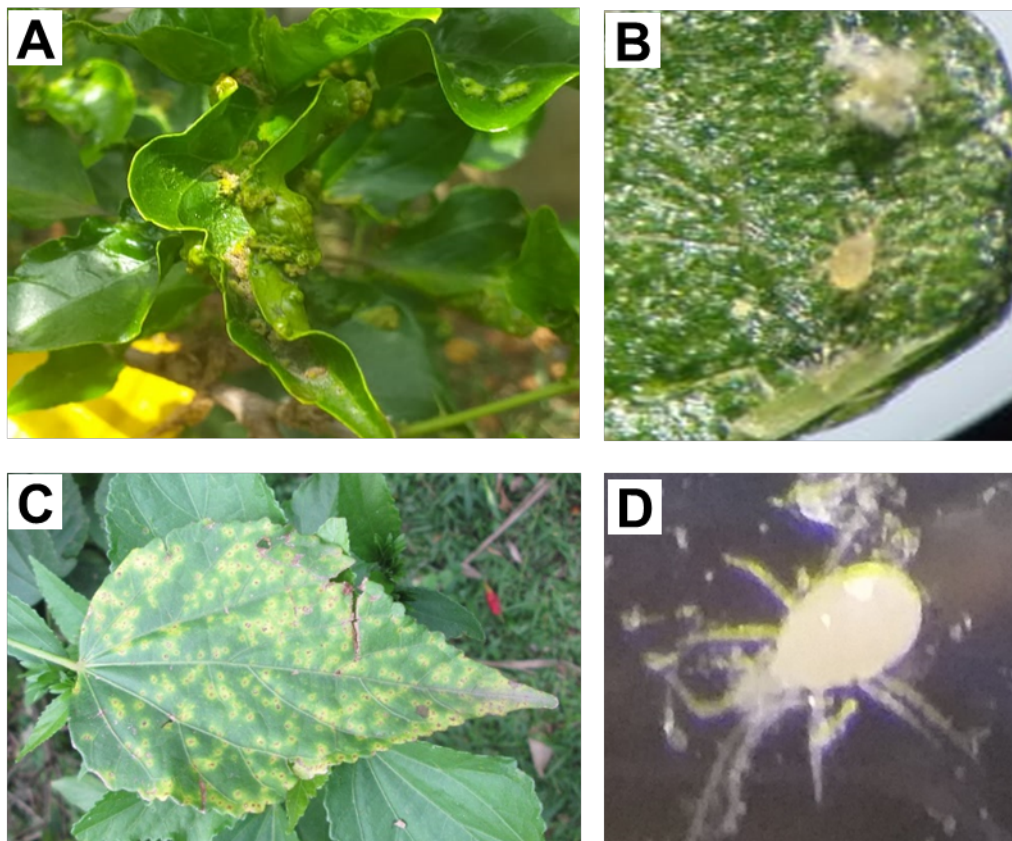
**Fuente:** Elaboración propia.





**Figura 5.** Insectos del orden Coleoptera identificados en diversas especies vegetales del T. de A. (sede Robledo). (A) Insecto de la familia Coccinellidae sobre hojas de una planta de la familia Brassicaceae. (B) Insecto de la familia Curculionidae presente en una planta de la familia Lauraceae.

**Fuente:** Elaboración propia.



**Figura 6.** Organismos de la clase Arachnida identificados en plantas de la familia Malvaceae en la sede Robledo del T. de A. (A) Abultamientos en hojas y brotes y deformación del tejido (B) Organismo responsable del daño anterior, conocido comúnmente como ácaro. Los ácaros fueron extraídos de las agallas o abultamientos y observados al estereoscopio. (C) Hojas con puntos cloróticos principalmente en su envés. (D) Organismo (ácaro) responsable del daño anterior, observado al estereoscopio.

**Fuente:** Elaboración propia.